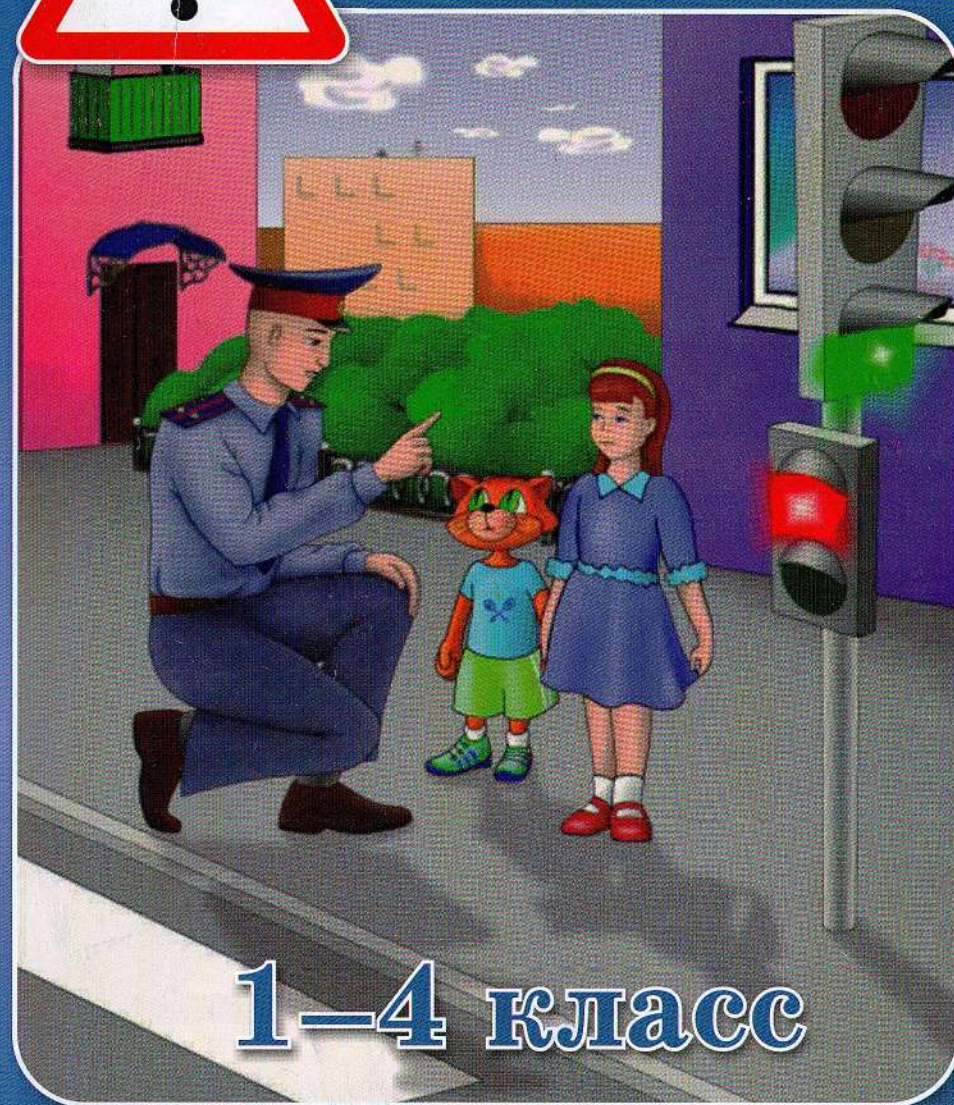


КАК ПРАВИЛЬНО ПЕРЕЙТИ ЧЕРЕЗ ДОРОГУ

Большую опасность для детей представляют нерегулируемые пешеходные переходы. Здесь ребёнку важно убедиться, что расстояние до автомашин с обеих сторон позволит ему перейти дорогу без остановки на середине проезжей части. Ребёнок твёрдо должен знать, что дорогу можно переходить только в установленных местах: на пешеходном переходе и на перекрёстке. Но и в данном случае никто не может гарантировать его безопасность. Поэтому, прежде чем выйти на дорогу, остановитесь с ребёнком на расстоянии 50 см — 1 метра от края проезжей части.



ПАМЯТКА РОДИТЕЛЯМ



1-4 класс

Безопасность детей в ваших руках!



Цвета сигналов пешеходного светофора — красный и зеленый. На красный сигнал движение пешеходов запрещено. Зеленый сигнал разрешает движение.



Пешеходный переход обозначается «зеброй» и дорожным знаком «Пешеходный переход».

На регулируемом пешеходном переходе объясните ребёнку, что надо руководствоваться двухсекционным пешеходным светофором, а не транспортным, состоящим из трех секций. В случае, если нет пешеходного светофора, ориентируйтесь на транспортный.

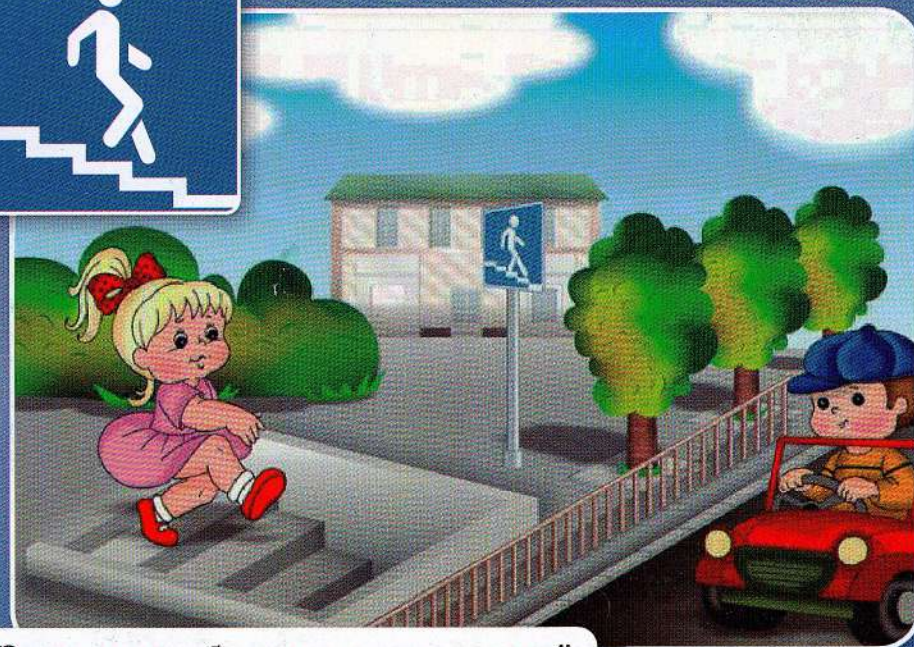
Красные сигналы светофора — запрещающие. Особенно опасно выходить на дорогу при жёлтом сигнале, потому что некоторые машины завершают проезд перекрёстка и при этом увеличивают скорость. Зелёный сигнал — разрешающий, но он не гарантирует пешеходу безопасный переход, поэтому, прежде чем выйти на дорогу, надо посмотреть налево и направо и убедиться, что все машины остановились, опасности нет.



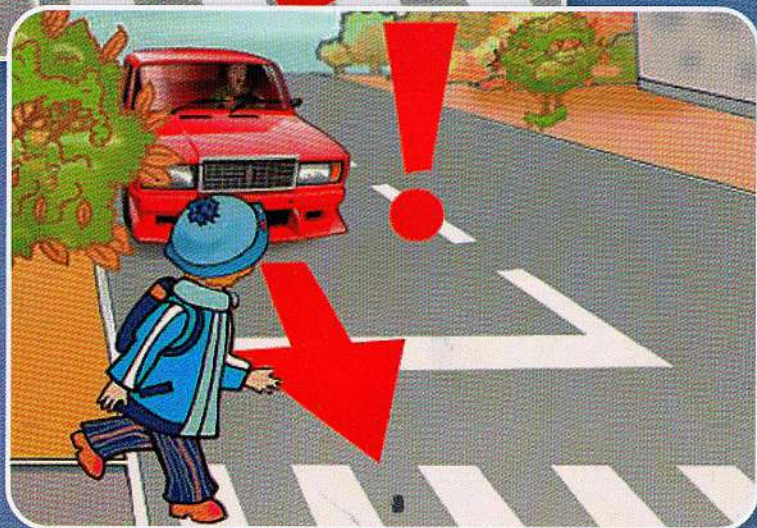
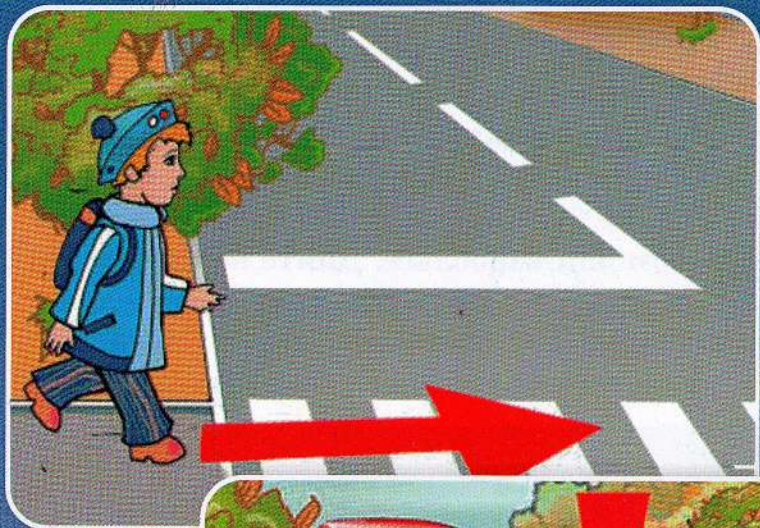


Подземный и надземный пешеходные переходы считаются самыми безопасными, так как переходя через дорогу, не приходится выходить на проезжую часть.

Если ваш ребёнок ходит в школу один, то неоднократно пройдите с ним маршрут от дома до школы и обратно, обращая внимание ребенка на все опасности, которые могут встретиться ему в пути. Заранее оговорите, что в сложной ситуации надо обратиться к помощи взрослых. Дайте возможность ребёнку пройти этот маршрут самостоятельно, наблюдая за ним со стороны. Затем детально проанализируйте вместе с ним все его действия.



Этот знак обозначает подземный пешеходный переход, который находится в местах интенсивного движения машин и на сложных участках дороги.



Наличие препятствий, мешающих обзору (заборы, стоящие автомашины, зимой — сугробы, летом — кустарники, деревья) — главная опасность на улице. К дороге не беги, а подходи спокойным шагом. Если препятствие находится близко к проезжей части, выгляни из-за него, убедись в отсутствии движущихся автомобилей. А лучше перейти через дорогу там, где она хорошо просматривается в обе стороны.



Обратите внимание! Прежде чем перейти через дорогу, необходимо посмотреть налево, затем направо и еще раз налево, обязательно с поворотом головы, и если с обеих сторон нет транспорта, представляющего опасность, можно выйти на проезжую часть. Переходить дорогу надо спокойным размеренным шагом и ни в коем случае не бегом, идти только под прямым углом и никогда не переходить дорогу наискосок. При переходе через дорогу надо быть очень внимательным и осторожным, не отвлекаться и смотреть по сторонам.

6) Правила, соблюдение которых необходимо при поездке на автомобиле

- ✓ перед началом движения необходимо убедиться в исправности ремней безопасности и правильности установки детского удерживающего устройства (устройств)
- ✓ садиться в салон автомобиля надо со стороны тротуара
- ✓ все пассажиры и водитель должны быть пристёгнуты во время движения автомобиля ремнями безопасности

7) Правила перевозки детей до 12 лет с использованием детских удерживающих устройств, ремней безопасности

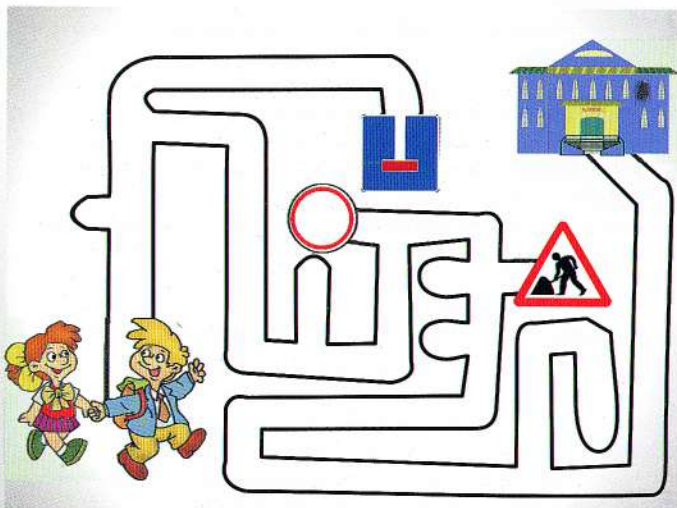
- ✓ перевозить детей до 12-летнего возраста следует только в детских удерживающих устройствах
- ✓ нельзя перевозить ребёнка держа на руках

8) Информация по применению светоотражающих элементов в одежде детей

- ✓ светоотражающие элементы позволяют лучше заметить ребенка, если на улице темно, а также в пасмурную или дождливую погоду
- ✓ светоотражающая лента размещается на наружной части брюк, на головных уборах, рукавицах, перчатках и других предметах одежды на высоте от 80 сантиметров до 1 метра от поверхности проезжей части

Вместе с детьми

В начале освоения любого маршрута рекомендуется составлять вместе с ребёнком карту передвижения. При составлении карты помните, что необходимо выбрать **НЕ САМЫЙ КОРОТКИЙ, А САМЫЙ БЕЗОПАСНЫЙ** путь.

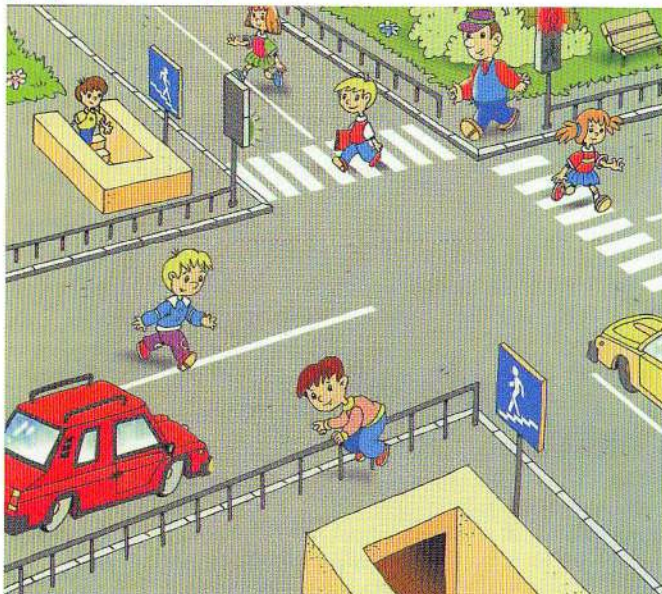


При построении карт передвижения вы найдёте много интересного на сайте <http://passportbdd.ru/>

Решение ребусов - увлекательное занятие для любого возраста



Найди нарушителей правил дорожного движения



Ответы к заданиям вы найдёте на сайте www.безопасная-дорога.дети

ПАМЯТКА

для родителей

по безопасному
участию ДЕТЕЙ
в дорожном
движении

Ваш ребёнок:

ребёнок - пассажир
ребёнок - пешеход
ребёнок - велосипедист
ребёнок - мотоциклист

Что ребёнок должен усвоить при изучении правил безопасного поведения на дорогах

Как необходимо обучать детей навыкам безопасного поведения на дорогах

Советы для родителей по правилам дорожного движения

Вместе с детьми

Ваш ребёнок

Ребёнок - пассажир

- ✓ для перевозки детей в возрасте до 12 лет требуется детское удерживающее устройство, которое должно использоваться не зависимо от расстояния поездки
- ✓ требуется выбирать скоростной режим в соответствии с текущими дорожными и погодными условиями для возможности полной и безопасной остановки
- ✓ при перевозке ребенка необходимо убрать все предметы, которые могут причинить ему вред в случае экстренного торможения
- ✓ при планировании длительной поездки рекомендуется подобрать для ребёнка спокойные игры и увлекательные занятия, не отвлекающие водителя
- ✓ если ребёнок во время поездки устал сидеть, рекомендуется остановиться и дать ему возможность отдохнуть, пройтись, а затем продолжить движение

Ребёнок - пешеход

- ✓ двигаться по дороге следует по тротуарам, придерживаясь правой стороны, чтобы не мешать движению встречных пешеходов
- ✓ с целью пересечения проезжей части дороги необходимо остановиться у края проезжей части, посмотреть налево, затем направо, только убедившись в отсутствии приближающегося транспорта можно переходить проезжую часть
- ✓ если пешеходный переход или перекресток оборудован светофором, то пересекать проезжую часть можно только на разрешительный сигнал

Ребёнок - велосипедист

- ✓ детям до 14 лет запрещается передвигаться на велосипеде по проезжей части
- ✓ детям в возрасте с 7 до 14 лет разрешается движение на велосипеде по тротуарам, пешеходным и велопешеходным дорожкам (по стороне движения для пешеходов), велосипедным дорожкам, в жилых зонах, обозначенных специальными знаками
- ✓ детям в возрасте старше 14 лет разрешается управлять велосипедом на велосипедной, велопешеходной дорожках или по полосе для велосипедистов
- ✓ при управлении велосипедом необходимо использовать защитный шлем, налокотники, наколенники, одежду со светоотражающими элементами, велосипедные перчатки

Ребёнок - мотоциклист

Если ребёнок катается на мотоцикле, то Правила дорожного движения причисляют его к водителям, которые являются участниками дорожного движения. Участники дорожного движения обязаны знать и соблюдать относящиеся к ним Правила дорожного движения (сигналы светофоров, знаки и разметки, распоряжения регулировщиков, действующих в пределах предоставлен-

ных им прав и регулирующих дорожное движение установленными сигналами).

Водитель механического транспортного средства обязан иметь при себе и передавать по требованию сотрудников полиции для проверки:

- ✓ водительское удостоверение или временное разрешение на право управления транспортным средством соответствующей категории или подкатегории, в нашем случае – категории «М» и «А1», которое выдается в подразделениях Госавтоинспекции лицам достигшим 16 лет после прохождения обучения в автошколе и успешной сдачи квалификационных экзаменов
- ✓ регистрационные документы на транспортное средство (кроме мопедов), а при наличии прицепа - и на прицеп (кроме прицепов к мопедам)
- ✓ страховой полис обязательного страхования гражданской ответственности владельца транспортного средства

Ежегодно в дорожно-транспортных происшествиях страдают около 2 тысяч детей - водителей мототранспортных средств, более 50 детей погибают.

ЗАДУМАЙТЕСЬ, ГОТОВ ЛИ ВАШ РЕБЁНОК СЕСТЬ ЗА РУЛЬ МОТОЦИКЛА?

Что ребёнок должен усвоить при изучении правил безопасного поведения на дорогах

- ✓ ребёнок должен освоить правила дорожного движения и получить навыки безопасного передвижения в качестве пешехода, пассажира, велосипедиста, потенциального водителя механического транспортного средства
- ✓ ребёнок должен соблюдать правила поведения на дорогах в сопровождении родителей или других сопровождающих, а затем самостоятельно
- ✓ ребёнок должен усвоить правила и закрепить их навыками безопасного поведения внутри дворовых территорий, на близлежащих территориях, на территориях образовательных организаций, спортивных и культурно-массовых объектов, на иных территориях

Как необходимо обучать детей навыками безопасного поведения на дорогах

- ✓ правилам дорожного движения необходимо обучать детей, начиная с дошкольного возраста
- ✓ осваивать правила дорожного движения необходимо постепенно, начиная с постоянных маршрутов
- ✓ закреплять знания правил дорожного движения необходимо последовательно, подкрепляя практическими навыками, учитывая возрастные особенности и психоэмоциональное развитие ребёнка

- ✓ находясь с ребёнком на дороге, необходимо обращать внимание ребёнка на правильные и неправильные действия участников дорожного движения, объясняя правила и культуру поведения на дороге
- ✓ в начале освоения любого маршрута рекомендуется составлять вместе с ребёнком карту передвижения. При составлении карты помните, что необходимо выбрать не самый короткий, а самый безопасный путь

Советы для родителей по правилам дорожного движения

1) Общие рекомендации

- ✓ личный пример родителей – самый эффективный урок для ребёнка при формировании мировоззрения и культуры поведения, в том числе на дорогах
- ✓ поощряйте участие ребёнка в мероприятиях, по профилактике детского дорожно-транспортного травматизма

2) Выход из подъезда

- ✓ если у подъезда дома возможно движение транспортных средств, необходимо обращать на это внимание ребёнка и призывать его к осторожности
- ✓ в пределах дворовой территории необходимо придерживаться пешеходных зон, для игры использовать только отведённые места (площадки)

3) Движение по тротуару

- ✓ во время движения с ребёнком по тротуару держитесь относительно ребёнка стороны проезжей части
- ✓ приучайте ребёнка оценивать вероятность выезда машин со двора или из внутриквартального проезда
- ✓ не разрешайте детям покидать пешеходную зону и выходить на проезжую часть самостоятельно

4) Переход через проезжую часть дороги

- ✓ один из главных навыков и установок – переход через проезжую часть только в разрешённых местах, соблюдая правила дорожного движения
- ✓ при переходе проезжей части учите ребёнка внимательно следить за началом движения транспорта и определять траекторию движения

5) Поездка в маршрутном транспортном средстве

- ✓ входить в любой вид транспорта и выходить из него можно только тогда, когда транспортное средство прекратило или ещё не начало движение. Требуйте исполнения это правила от ребёнка и неукоснительно придерживайтесь его сами
- ✓ выходить из маршрутного транспортного средства необходимо перед ребёнком, затем подстраховать его
- ✓ научите ребёнка быть внимательным в зоне остановки. При ожидании транспорта стоять можно только на посадочных площадках, на тротуаре или обочине

Уполномоченный по правам ребенка

в Томской области

**Эфтимович
Людмила Евгеньевна**



Почтовый адрес: 634050,
город Томск, пер. Нахановича, 3а
Адрес электронной почты:
todeti@mail.ru

Получить консультацию
и записаться на прием можно
в рабочие дни с 10-00 до 12-00
и с 14-00 до 17-00
по телефону: 8 (3822) 71-48-31

<http://todeti.tomsk.ru/>

Основными задачами Уполномоченного являются:

- содействие реализации прав и законных интересов ребенка;
- содействие восстановлению и защите нарушенных прав и законных интересов ребенка;
- содействие совершенствованию областного законодательства в сфере обеспечения и защиты прав и законных интересов ребенка;
- содействие совершенствованию законодательства о правах ребенка и приведение его в соответствие с общепризнанными принципами и нормами международного права;
- участие в разработке мероприятий, направленных на усиление социальной защиты детей на территории Томской области;
- правовое просвещение по вопросам прав ребенка, форм и методов защиты прав и законных интересов ребенка.



Уполномоченный по правам ребенка

в Томской области



Безопасность ребенка в автомобиле

18+



Уважаемые родители!

Обратиться к вам заставляет, в первую очередь, обеспокоенность ситуацией, когда пренебрежение водителями рекомендациями, касающихся применения ремней безопасности и детских удерживающих устройств является одной из причин высокого травматизма и смертности среди детей в дорожно-транспортных происшествиях. Об этом говорят данные статистики и проведенных исследований.

В краткой форме хотелось напомнить вам некоторые положения Правил дорожного движения Российской Федерации, обратить ваше внимание на правила перевозки детей в автомобиле, использование ремней безопасности и детских удерживающих устройств, правильный выбор автокресла, дать полезные ссылки и телефоны.

Предлагаемая Вашему вниманию брошюра разработана совместно со специалистами Управления ГИБДД по Томской области.

Людмила Эфтимович,

Уполномоченный по правам ребенка
в Томской области

«БЕЗОПАСНОСТЬ ДЕТЕЙ В АВТОМОБИЛЕ»

Всемирная организация здравоохранения (ВОЗ) и Всемирный банк выпустили **«Всемирный доклад о предупреждении дорожно-транспортного травматизма»**, в котором настоятельно призывают правительства государств предпринять особые меры к предупреждению ДТП, минимизации травматизма и его последствий и оценке эффективности мероприятий, которые должны включать введение и контроль соблюдения, в том числе законов, обязывающих всех находящихся в автотранспортном средстве людей использовать ремни безопасности или детские удерживающие устройства.

Правила дорожного движения Российской Федерации, (утв. Постановлением Правительства Российской Федерации от 23 октября 1993 г. N1090 в редакции от 22.03.2014 N 221)

Пункт 1.1. *Правила дорожного движения устанавливают единый порядок дорожного движения на всей территории Российской Федерации. Другие нормативные акты, касающиеся дорожного движения должны основываться на требованиях Правил и не противоречить им.*

Пункт 22.9. Перевозка детей допускается при условии обеспечения их безопасности с учетом особенностей конструкции транспортного средства.

Перевозка детей до 12-летнего возраста в транспортных средствах, оборудованных ремнями безопасности, должна осуществляться с использованием детских удерживающих устройств, соответствующих весу и росту ребенка, или иных средств, позволяющих пристегнуть ребенка с помощью ремней безопасности, предусмотренных конструкцией транспортного средства, а на переднем сиденье легкового автомобиля - только с использованием детских удерживающих устройств.

Запрещается перевозить детей до 12-летнего возраста на заднем сиденье мотоцикла.

Этим пунктом определяется принципиальный момент - перевозка детей в автомобиле до 12-летнего возраста возможна только с применением автокресел или иных средств, позволяющих пристегнуть ребёнка. В этом случае будет обеспечена максимальная безопасность для ребёнка.

По данным Всемирной организации здравоохранения детские удерживающие устройства снижают количество смертельных травм среди младенцев на 70%, а среди детей в возрасте 1–4 лет на 54%. В мире в период между 1975 и 2008 гг. с помощью детских удерживающих устройств были спасены почти 9 тыс. детей. Несмотря на введение законов, обязывающих перевозить детей в автомобиле с применением соответствующих детских удерживающих устройств, использование этих устройств не является всеобщим. Например, в 2008 г., в одной из стран, детские удерживающие устройства, предположительно, спасли 244 жизни. Однако, если бы детские удерживающие устройства использовались в 100 % случаев, было бы спасено 323 детских жизни. Таким образом, смерти 79 детей можно было избежать.

Почему именно двенадцать лет?

Обыкновенные ремни безопасности, которые можно найти в каждом автомобиле, предусмотрены для человека ростом выше 150 сантиметров. Ребёнок к 12 годам уже достигает этого роста и спокойно может использовать обычные ремни. Если человек ниже 150 см., ремни безопасности

почти бесполезны и даже могут угрожать жизни и здоровью. Такой пассажир с большей долей вероятности «поднырнёт» под зону удержания, при этом верхний пояс ремня может заблокировать голову, передавив горло. Надо ли говорить, что это экстремально опасно при ДТП.

Необходимость фиксации ребенка в автомобиле в удерживающем устройстве или штатным ремнем безопасности, а не на руках взрослого пассажира (родителя), обусловлена тем, что при резком торможении со скорости в 50 км/ч вес ребенка возрастает примерно в 30 раз. Именно поэтому перевозка ребенка на руках считается самой опасной. Так, если вес ребенка 10 кг, то при аварии в момент удара он будет весить уже около 300 кг, и удержать его от резкого удара о переднее кресло или ветровое стекло практически невозможно, кроме того, взрослый, держащий ребенка на руках в этом случае способен раздавить ребенка своим весом.

Как правильно выбрать автокресло?

Основной параметр - это вес ребёнка. Для детей в возрасте от 0 до 1,5 лет и весом до 13 кг, предназначаются удерживающие устройства, представляющие собой люльку.

К следующей группе относятся кресла для детей возрастом от 1 до 4 лет и весом от 9 до 18 килограммов. Далее идут приспособления, предназначенные для детей от 3 до 7 лет и весом от 15 до 25 килограммов, и за ними - кресла для детей в возрасте от 6 лет. Существуют и раздвижные универсальные детские автокресла, регулируемые по размеру, которые могут использоваться как для детей трёх лет, так и для двенадцатилетних.

Детские удерживающие устройства действуют так же, как и ремни безопасности. Для детей различного возраста, веса и роста требуются соответствующие модели.

Как перевозить новорожденного в машине?

Для обеспечения комфорта и безопасности малыша с первых дней жизни должна использоваться автолюлька. Удерживающее устройство позволяет защитить малыша от травм даже в случае нештатной ситуации. Другая норма безопасности правил предусматривает, что детей в возрасте от 0 до 15 месяцев, весом до 13 кг. безопаснее перевозить в «детском кресле», установив его так, чтобы ребенок находился спиной по отношению к движению («лицом в салон»). Данное требование

обусловлено возрастной физиологией младенцев, когда масса головы составляет до трети массы тела, однако мышцы шеи развиты очень слабо. Ребёнок только учится держать голову. По статистике этот способ сокращает количество травм при ДТП на 76 - 90 %.

Размещая детское кресло с ребенком на переднем сиденье, необходимо отключить подушки безопасности.

Перевозка детей на переднем сиденье.

Детей можно перевозить и на переднем сиденье. Требование одно- чтобы ребенок находился в устройстве безопасности и был пристёгнут. В этом способе перевозки имеется два существенных нюанса:

1. Переднее сиденье- самое опасное место в автомобиле. При угрозе лобового столкновения водитель инстинктивно подставляет под удар правую сторону автомобиля, вне зависимости от того, есть там пассажир или нет.

2. При перевозке на переднем сиденье младенцев, кресло которых крепится «лицом в салон», необходимо отключать подушку безопасности пассажирского места. Причина проста - ребенок полулежит спиной к подушке безопасности и наклонен в её сторону. Даже в случае мелкого ДТП,

сработавшая подушка безопасности нанесёт сокрушительный удар по креслу малыша. Последствия этого будут плачевными.

В случае же крепления кресла как обычно «лицом вверх», этого нарушения нет.

Использование ремней безопасности и детских удерживающих устройств

- одна из самых важных мер, которые можно принять для предупреждения травм в автомобильной аварии. Хотя ремни безопасности и детские удерживающие устройства не способны предотвратить саму аварию, они играют важную роль в снижении степени тяжести повреждений, причиняемых находящимся в автомобиле людям при столкновении. В этом случае правильно пристегнутые водитель и пассажиры имеют гораздо больше шансов выжить.

Какой штраф предусмотрен за отсутствие детского удерживающего устройства?

Кодекс об административных правонарушениях (КоАП РФ)

Статья 12.23. Нарушение правил перевозки людей

3. Нарушение требований к перевозке детей, установленных Правилами дорожного движения, - влечет наложение административного штрафа в размере трех тысяч рублей.

Полезные ссылки и телефоны:

Управление ГИБДД по Томской области,

Сайт Госавтоинспекции: <http://www.gibdd.ru/>

Раздел сайта, посвященный детской безопасности:

<http://deti.gibdd.ru/>

Телефон: 8 (3822) 66-72-11 (консультация по перевозкам)



Госавтоинспекция
Томской области

Одним из основных направлений деятельности ГИБДД является обеспечение безопасности дорожного движения. В этом направлении особое внимание уделяется перевозке детей. Для обеспечения безопасности детей в транспортных средствах необходимо использовать специальные детские удерживающие устройства, соответствующие требованиям Правил дорожного движения. Использование таких устройств снижает риск травмирования детей в случае возникновения аварийной ситуации. ГИБДД рекомендует родителям и водителям строго соблюдать правила перевозки детей, чтобы обеспечить их безопасность на дороге.